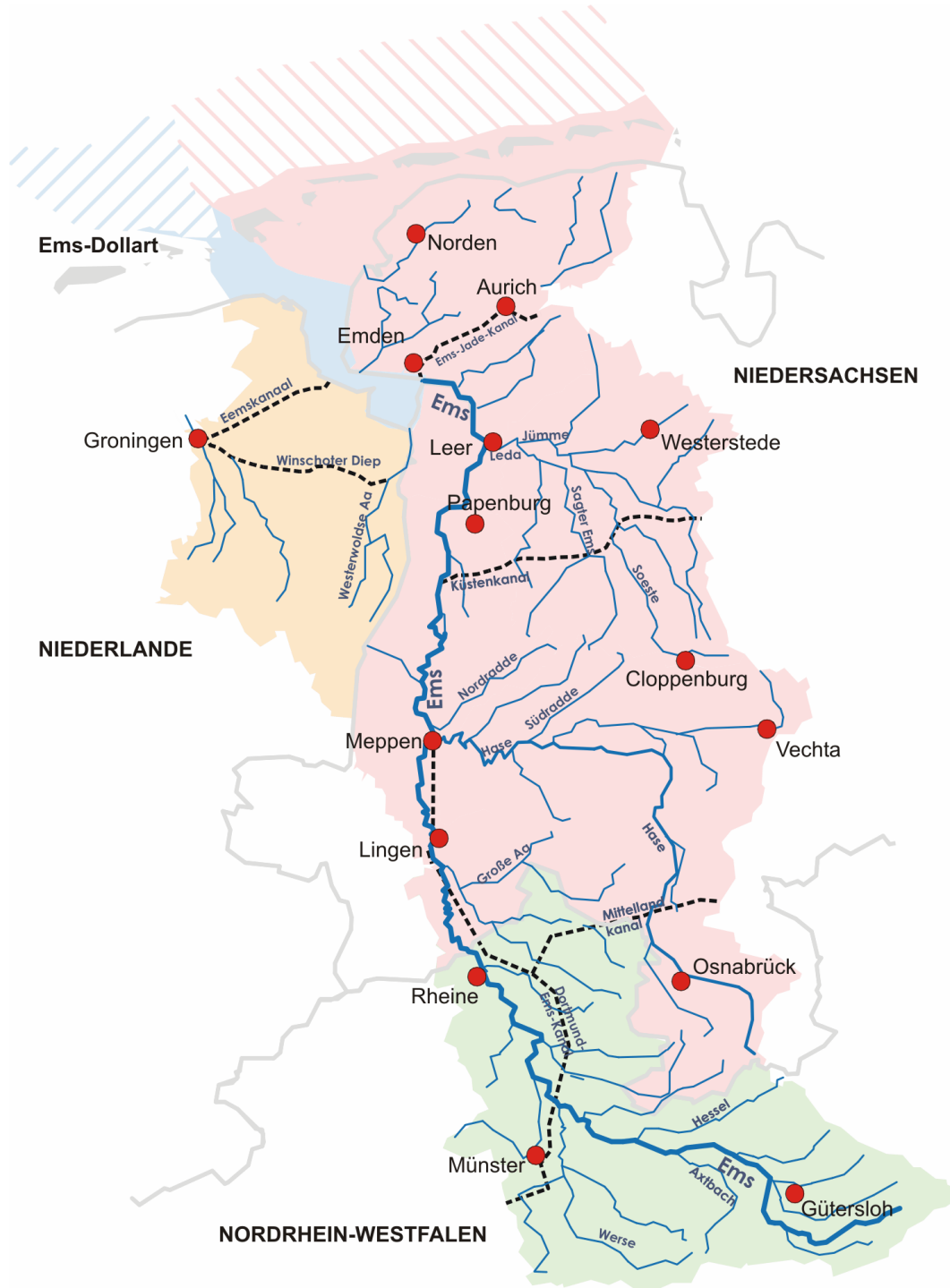




## INTERNATIONALE COÖRDINATIE VAN DE UITVOERING VAN DE RICHTLIJN OVERSTROMINGSRISICO'S IN HET STROOMGEBIEDSDISTRICT EEMS

22 DECEMBER 2015





## COLOFON

UITGEVER:

**Flussgebietsgemeinschaft Ems (FGG Ems)**



**Niedersächsisches Ministerium für Umwelt,  
Energie und Klimaschutz**

Archivstraße 2  
30169 Hannover  
[www.umwelt.niedersachsen.de](http://www.umwelt.niedersachsen.de)



**Ministerium für Klimaschutz, Umwelt,  
Landwirtschaft, Natur- und Verbraucherschutz**  
des Landes Nordrhein-Westfalen

Schwannstraße 3  
40476 Düsseldorf  
[www.umwelt.nrw.de](http://www.umwelt.nrw.de)

IN SAMENWERKING:



**Ministerie van Infrastructuur en Milieu**

Plesmanweg 1  
Postbus 20904  
2500 EX Den Haag  
sandra.mol@minienm.nl  
[www.rijksoverheid.nl/ienm](http://www.rijksoverheid.nl/ienm)

BEWERKING:

**Geschäftsstelle der FGG Ems**

beim Niedersächsischen Landesbetrieb für  
Wasserwirtschaft, Küsten- und Naturschutz (NLWKN) -  
Betriebsstelle Meppen  
Haselünner Straße 78  
49716 Meppen  
E-Mail: [info@ems-eems.de](mailto:info@ems-eems.de)

NADERE INFORMATIE:

<http://www.ems-eems.de>  
<http://www.ems-eems.nl>



## INHOUD

1	INLEIDING.....	1
2	HET INTERNATIONALE STROOMGEBIED VAN DE EEMS.....	2
3	PROCEDURES VOOR DE COÖRDINATIE EN INFORMATIE-UITWISSELING.....	4
4	BEOORDELING VAN HET OVERSTROMINGSRISICO, OVERSTROMINGSRISICO- EN GEVAARKAARTEN.....	6
5	OVERSTROMINGSRISICOBEBEER.....	8
5.1	GEMEENSCHAPPELIJKE DOELSTELLINGEN.....	8
5.2	GEMEENSCHAPPELIJKE MAATREGELEN.....	9

## FIGUREN

Fig. 2.1:	Overzicht van het stroomgebiedsdistrict Eems.....	3
Fig. 3.1:	Organisatiestructuur in het stroomgebiedsdistrict Eems.....	4
Fig. 4.1:	Wateren met een potentieel significant overstromingsrisico.....	7
Fig. 5.1:	Overkoepelende doelstellingen en vereenvoudigde kringloop risicobeheer.....	9

## TABELLEN

Tab. 2.1:	Kenmerken van het stroomgebiedsdistrict Eems.....	2
Tab. 3.1:	Bevoegde autoriteiten voor de uitvoering van de ROR in het stroomgebiedsdistrict Eems.....	5



## 1 INLEIDING

Binnen internationale stroomgebieden vereist de Richtlijn Overstromingsrisico's (ROR) de informatie-uitwisseling en coördinatie tussen de lidstaten waarover het stroomgebied zich uitstrekt. Nederland en de Duitse deelstaten Niedersachsen en Nordrhein-Westfalen hebben voor het stroomgebied Eems afgesproken dat de internationale coördinatie zich richt op onderwerpen met een transnationaal karakter, waarvoor gemeenschappelijke doelen en maatregelen worden geformuleerd. Het resultaat van de internationale coördinatie is het onderhavige document 'Internationale coördinatie van de uitvoering van de Richtlijn Overstromingsrisico's in het stroomgebiedsdistrict Eems', ter begeleiding van de drie nationale overstromingsrisicobeheerplannen voor het stroomgebied van de Eems (zie [www.ems-eems.de](http://www.ems-eems.de), [www.helpdeskwater.nl](http://www.helpdeskwater.nl), [www.flussgebiete.nrw.de](http://www.flussgebiete.nrw.de), [www.nlwkn.niedersachsen.de](http://www.nlwkn.niedersachsen.de)).

Onderhavig document beschrijft de uitkomsten van de internationale afstemming en omvat:

- een beschrijving van het internationale stroomgebied van de Eems.
- een algemene beschrijving van de procedures voor de coördinatie en informatie-uitwisseling tussen de beide lidstaten;
- een beschrijving van de onderwerpen waarover grensoverschrijdende coördinatie en afstemming plaatsvindt, en van de onderlinge afspraken tussen Nederland en Duitsland (Nordrhein-Westfalen en Niedersachsen).



## 2 HET INTERNATIONALE STROOMGEBIED VAN DE EEMS

Het internationale stroomgebied van de Eems beslaat delen van de Duitse deelstaten Nordrhein-Westfalen en Niedersachsen, delen van de Nederlandse provincies Groningen en Drenthe plus de Nederlandse en Duitse kustzone. De Eems is 371 km lang. Haar totale stroomgebied is ca. 17.800 km<sup>2</sup> groot en is onderverdeeld in de volgende deelstroomgebieden: Obere Ems, Hase, Ems/Nordradde, Leda-Jümme, Untere Ems, Nedereems en Eems-estuarium (Fig. 2.1).

Met uitzondering van het Haren-Rütenbrock-Kanaal, met een tussen Nederland en Duitsland gelegen sluis, zijn er in het stroomgebied geen grensoverschrijdende rivieren, beken of kanalen te vinden. De zijrivieren uit Nederland monden rechtstreeks uit in het Eems-Dollard-estuarium, dat deels door Nederland en Duitsland gezamenlijk wordt beheerd omdat tussen de beide landen geen overeenstemming bestaat over het verloop van de staatsgrens.

Onderstaande Tab. 2.1 geeft een overzicht van andere kenmerken van het stroomgebiedsdistrict Eems.

Tab. 2.1. Kenmerken van het stroomgebiedsdistrict Eems

<b>Oppervlakte</b>	circa 17.800 km <sup>2</sup>
<b>Lengte hoofdstroom Eems</b>	371 km
<b>Gemiddelde jaarlijkse afvoer</b>	37 m <sup>3</sup> /s (Rheine), 88 m <sup>3</sup> /s (Herbrum)
<b>Belangrijke zijrivieren</b>	Werse, Münstersche Aa, Hunze, Drentsche Aa, Westerwoldsche Aa, Glane, Große Aa, Hase, Nordradde, Leda
<b>Belangrijke kanalen</b>	Dortmund-Ems-Kanal, Mittellandkanal, Küstenkanal, Eemskanaal
<b>Landen</b>	Duitsland, Nederland
<b>Inwoners</b>	ca. 3,3 mln.
<b>Belangrijkste steden</b>	Münster (ca. 302.000 inwoners), Osnabrück (ca. 165.000), Lingen (ca. 52.000), Emden (ca. 52.000) Groningen (ca. 190.000)
<b>Belangrijkste gebruiksfuncties</b>	Scheepvaart, industrie (onttrekkingen en lozingen), gemeentelijk waterbeheer (afvalwaterreiniging en regenwater), landbouw, drinkwatervoorziening, hoogwaterbescherming, recreatie



DIE EMS - DE EEMS

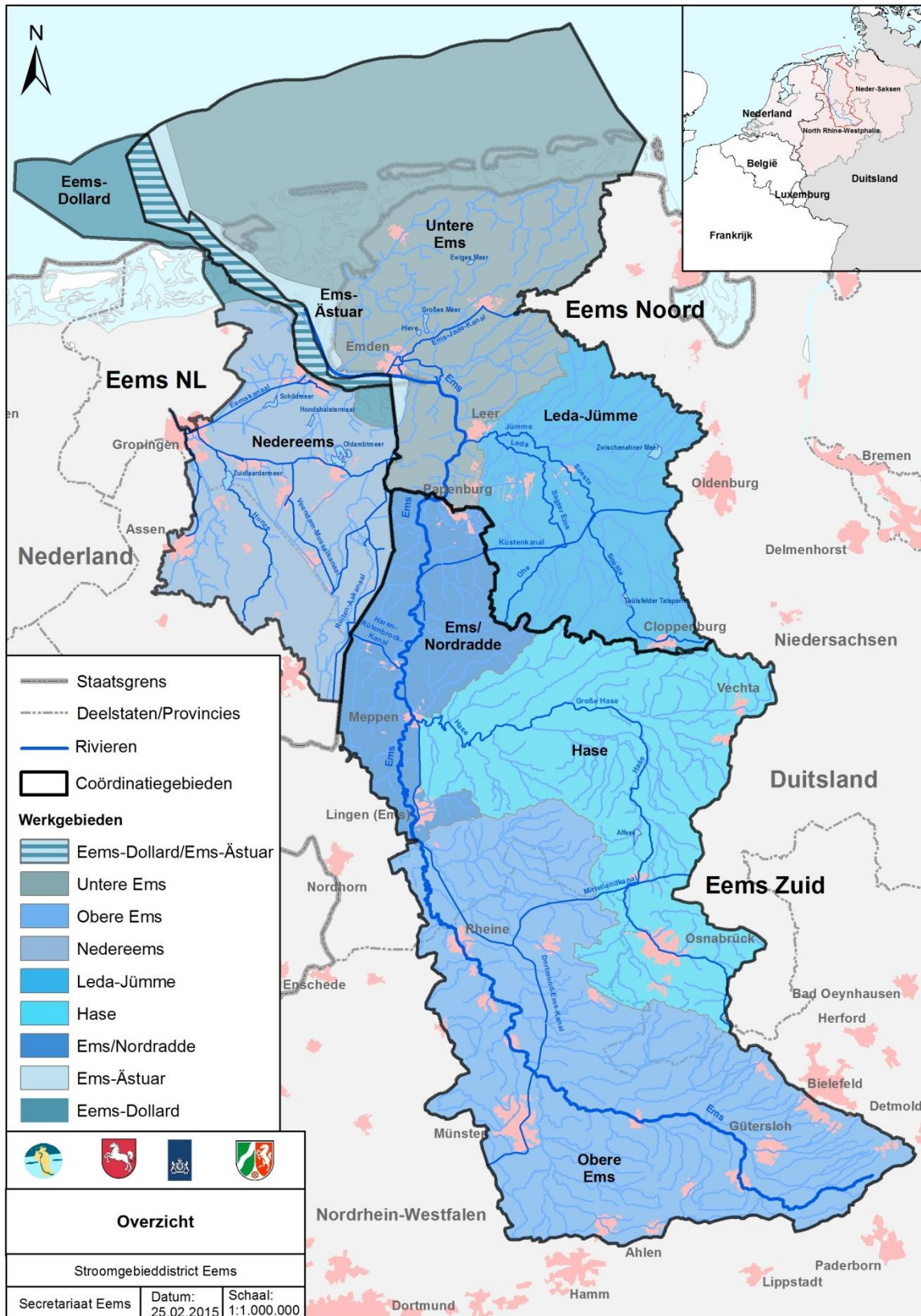


Fig. 2.1: Overzicht van het stroomgebiedsdistrict Eems



### 3 PROCEDURES VOOR DE COÖRDINATIE EN INFORMATIE-UITWISSELING

Op grond van een briefwisseling tussen de verantwoordelijke ministers van Nederland, de Duitse federale overheid en de betrokken Duitse deelstaten is afgesproken om voor de uitvoering van de Richtlijn Overstromingsrisico's op dezelfde wijze samen te werken als bij de implementatie van de Kaderrichtlijn Water. Dat houdt in dat de informatie-uitwisseling over en coördinatie van grensoverschrijdende zaken binnen het internationale stroomgebied plaatsvinden in de bestaande Internationale Stuurgroep Eems (ISE) en de Internationale Coördinatiegroep Eems (ICE) (Fig. 3.1).

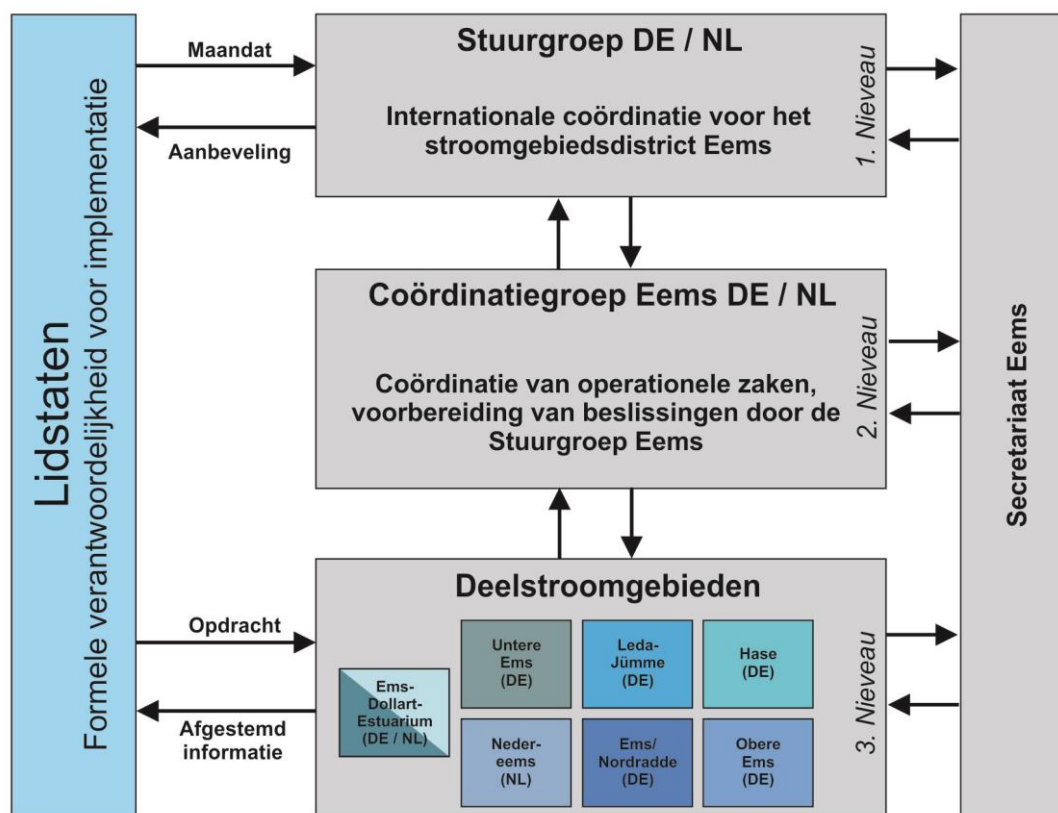


Fig. 3.1: Organisatiestructuur in het stroomgebiedsdistrict Eems

De ISE is verantwoordelijk voor de grensoverschrijdende afstemming en de algemene vorderingen van de werkzaamheden. In deze stuurgroep nemen de vertegenwoordigers van de bevoegde ministeries de belangrijkste beslissingen over de samenwerking tussen de betrokken lidstaten/deelstaten.

In de ICE hebben deskundigen uit Nederland, Nordrhein-Westfalen en Niedersachsen zitting. Dit orgaan voert de belangrijkste besluiten van de Internationale Stuurgroep Eems uit en maakt concrete afspraken over de gezamenlijke uitvoering van de benodigde operationele activiteiten.



Op basis van het Eems-Dollardverdrag van 1960 zijn Nederland en Duitsland overeengekomen dat de permanente Nederlands-Duitse Grenswatercommissie, net als bij de uitvoering van de KRW, bevoegd is voor alle aangelegenheden rondom de uitvoering van de ROR in het verdragsgebied. De praktische uitvoering vindt vooral plaats in Subcommissie G van de Permanente Nederlands-Duitse Grenswatercommissie.

De ROR staat standaard geagendeerd op alle bijeenkomsten van de ISE en ICE en van de Subcommissie G.

Tab. 3.1. Bevoegde autoriteiten voor de uitvoering van de ROR in het stroomgebiedsdistrict Eems

Naam bevoegde autoriteit	Adres	E-mailadres en websites
Niedersächsisches Ministerium für Umwelt, Energie und Klimaschutz	Archivstraße 2, 30169 Hannover	poststelle@mu.niedersachsen.de www.umwelt.niedersachsen.de
Ministerium für Klimaschutz, Umwelt, Landwirtschaft, Natur- und Verbraucherschutz des Landes Nordrhein-Westfalen	Schwannstraße 3, 40476 Düsseldorf	poststelle@mkunlv.nrw.de www.umwelt.nrw.de
Ministerie van Infrastructuur en Milieu (IenM)	Plesmanweg 1-6, 2597 JG Den Haag	www.rijksoverheid.nl/ministeries/ienm

Conform de voorschriften van de ROR zijn de voorlopige beoordeling van de risicogebieden in Duitsland, de afbakening van het toepassingsbereik van de ROR in Nederland ('Toepassingsbereik Richtlijn Overstromingsrisico's') en de vervaardiging van de overstromingsgevaar- en -risicokaarten (hoofdstuk 4) in het stroomgebiedsdistrict Eems gecoördineerd.





#### 4 **BEOORDELING VAN HET OVERSTROMINGSRISICO, OVERSTROMINGSRISICO- EN -GEVAARKAARTEN**

Duitsland heeft eerst een beoordeling van het overstromingsrisico uitgevoerd, terwijl Nederland in het document 'Toepassingsbereik Richtlijn Overstromingsrisico's' eerst het bereik heeft afgebakend waarop de richtlijn van toepassing is. Deze processen werden begeleid door de uitwisseling van informatie en een intensieve afstemming in de ICE en de ISE.

Het resultaat van dit alles wordt afgebeeld op de kaart in Fig. 4.1. In Nederland heeft het toepassingsbereik uitsluitend betrekking op de wateren, terwijl in Niedersachsen het hele door dijken beschermde gebied als risicogebied is aangewezen. Ondanks dit verschil in aanpak zijn de resultaten onderling vergelijkbaar. Verder wordt duidelijk dat er in het internationale stroomgebied van de Eems maar twee waterlichamen zijn die de grens tussen het Koninkrijk der Nederlanden en de Bondsrepubliek Duitsland overschrijden, namelijk het Haren-Rütenbrock-Kanal, dat via een sluis aansluit op de Nederlandse grens, en het deels gezamenlijk beheerde Eems-estuarium.

Ook met betrekking tot de overstromingsgevaar- en -risicokaarten is in de genoemde overlegorganen bilateraal informatie uitgewisseld.

Op basis van de beoordeling van het overstromingsrisico (Fig. 4.1) zijn de overstromingsrisico- en -gevaarkaarten opgesteld. De kaarten zijn voor Nederland gepubliceerd op de website [www.risicokaart.nl](http://www.risicokaart.nl) en voor Duitsland o.a. op de websites [www.flussgebiete.nrw.de](http://www.flussgebiete.nrw.de) (voor Nordrhein-Westfalen) en [www.hwrm-rl.niedersachsen.de](http://www.hwrm-rl.niedersachsen.de) (voor Niedersachsen).



# DIE EMS - DE EEMS

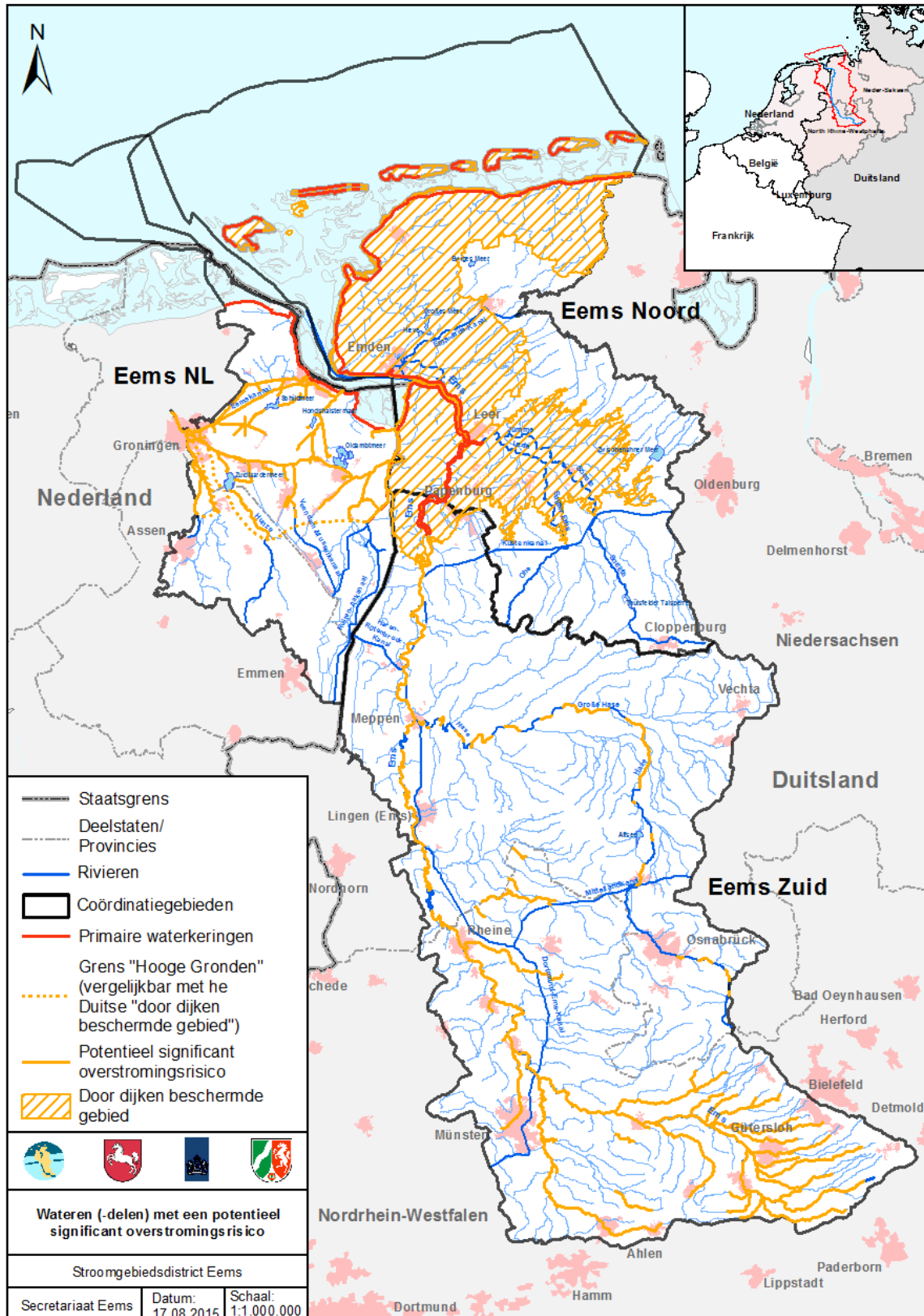


Fig. 4.1. Wateren met een potentieel significant overstromingsrisico



## 5 OVERSTROMINGSRISICOBEBEER

Het overstromingsrisicobeheer heeft tot doel bestaande overstromingsrisico's op een maatschappelijk aanvaardbaar niveau te brengen en nieuwe risico's te minimaliseren. Met het oog op de langere termijn (ca. 20-30 jaar) moet het beheer zorgen voor een passende bescherming en het duurzaam behoud van de menselijke gezondheid, het milieu, het cultureel erfgoed en de economische bedrijvigheid. Hiervoor hebben de landen in het stroomgebiedsdistrict Eems gemeenschappelijke doelstellingen en voeren ze grensoverschrijdende maatregelen uit. Praktische voorbeelden hiervan volgen in hoofdstuk 5.2.

### 5.1 GEMEENSCHAPPELIJKE DOELSTELLINGEN

Uit de bepalingen van de ROR (art. 7 lid 3) vloeit voort dat de overstromingsrisicobeheerplannen alle aspecten van overstromingsrisicobeheer moeten omvatten. Daarbij ligt het accent op preventie, bescherming en paraatheid. De landen in het Eems-stroomgebied zijn daarom de volgende algemene doelstellingen overeengekomen:

- Voorkoming van nieuwe onaanvaardbare risico's (in de fase vóór een overstroming)

Door deze doelstelling wordt voldaan aan het principe dat de nationale overstromingsrisicobeheerplannen met het oog op de solidariteit geen maatregelen mogen bevatten die door hun omvang en werking het overstromingsrisico aanzienlijk vergroten in hetzelfde stroom- of deelstroomgebied in andere stroomop- of afwaarts gelegen landen. De beheerplannen mogen dergelijke maatregelen wél bevatten wanneer deze worden gecoördineerd en tussen de betrokken lidstaten een gezamenlijke oplossing wordt gevonden in de zin van artikel 8 ROR.

- Vermindering van bestaande risico's tot een aanvaardbaar niveau (in de fase vóór een overstroming)

Dit doel staat enerzijds voor de vermindering van de overstromingsrisico's en de hoogwaterstanden en anderzijds voor de bewustmaking van alle actoren en betrokken personen (hierbij kan het bijvoorbeeld gaan om de voorlichting van de betrokken bevolking over mogelijke risico's en de voorkoming daarvan.)

- Beperking van nadelige gevolgen tijdens een overstroming

Deze doelstelling sluit aan op de noodzaak van bewustmaking van het overstromingsrisico en op de verbetering van het hoogwateralarmstelsel, de hoogwatervoorspelling en de crisisbeheersing.

- Beperking van nadelige gevolgen na een overstroming

Deze doelstelling betreft voornamelijk het nationaal geregelde crisisbeheer, de eventuele schadeloosstelling van gedupeerden en het herstel/de regeneratie.



De overkoepelende algemene doelstellingen passen in een kringloopschema voor het risicobeheer (Fig. 5.1). De realisering van deze doelstellingen vereist een solide vakinhoudelijke basis, zoals weergegeven in de overstromingsgevaar- en -risicokaarten.

De in het volgende hoofdstuk 5.2 beschreven maatregelen berusten op deze overkoepelende doelstellingen.



Fig. 5.1. Overkoepelende doelstellingen en vereenvoudigde kringloop risicobeheer

## 5.2 GEMEENSCHAPPELIJKE MAATREGELEN

De beide lidstaten beschrijven in hun nationale overstromingsrisicobeheerplannen de maatregelen op het gebied van bescherming, paraatheid en crisisbeheersing waarvoor zij op nationaal niveau bevoegd zijn.

Internationale afstemming vindt plaats voor de volgende maatregelen:

### **Bescherming/paraatheid: dijkschouw**

Op bilateraal niveau (Waterschappen – Landkreise) vindt om de twee jaar een rechtstreekse uitwisseling plaats in de vorm van een gezamenlijke dijkschouw.

### **Bescherming: effecten van de Eemskering op de waterstand**

Sinds 2002 is de Eemskering (*Emssperrwerk*) bij Gandersum operationeel. Deze kering wordt gesloten bij stormvloeden met een voorspelde waterstand van meer dan 3,70 m boven NAP. Dat is regelmatig het geval. De bevoegde Duitse beheerder stelt Nederland op de hoogte wanneer de Eemskering gesloten wordt.



In 2006 is gebleken dat de Nederlandse modellen de waterhoogte niet voldoende nauwkeurig voorspellen, waarna nieuwe hoogwatervoorspellingsmodellen zijn ontwikkeld en in gebruik zijn genomen. Op basis van evaluaties worden de modellen inmiddels continu verbeterd.

### **Crisisbeheersing: voorspelling van hoogwater bij stormvloed**

Tussen Duitsland en Nederland vindt een intensieve uitwisseling van gegevens plaats met als doel de hoogwatervoorspellingen te verbeteren. Betrokken bij deze uitwisseling zijn Rijkswaterstaat, het Koninklijk Nederlands Meteorologisch Instituut (KNMI), de *Verkehrszentrale Ems* van het *Wasser- und Schifffahrtsamt Emden* en het *Bundesamt für Seeschifffahrt und Hydrographie* (BSH) in Hamburg.

Wanneer een bepaalde waterstand bij Delfzijl wordt overschreden, brengt Rijkswaterstaat de *Verkehrszentrale Ems* van het *Wasser- und Schifffahrtsamt* daarvan op de hoogte. Ook geeft het KNMI tijdens stormvloed de waterstandsverwachtingen voor Delfzijl door aan het BSH in Hamburg en aan de *Sturmflutwarndienst* van het NLWKN in Norden.

De Nederlandse Waterschappen nemen bij dreiging van hoogwater via de bestaande protocollen rechtstreeks contact op met de relevante Duitse Landkreise en vice versa.

### **Crisisbeheersing/paraatheid: voorbereid zijn**

De Veiligheidsregio Groningen heeft met Duitsland een aantal afspraken gemaakt op het gebied van crisisbeheersing. Deze afspraken zijn gericht op meerdere typen calamiteiten en gelden ook voor overstromingen:

- Consultatie van de Duitse partners bij de totstandkoming en wijziging van het Regionaal Crisisplan (conform de Nederlandse Wet veiligheidsregio's);
- Uitwisseling van informatie in de werkgroep 'Grenzüberschreitende Zusammenarbeit im Katastrophenschutz' (GZK), georganiseerd door de *Polizeidirektion Osnabrück (Dezernat 23, Brand- und Katastrophenschutz, Zivile Verteidigung)*;
- Samenwerking bij de ontwikkeling van opleidingen en oefeningen met de Landkreise Leer, Aurich, Emsland en Stadt Emden;
- Operationele samenwerking tussen brandweerposten in het grensgebied.

### **Kennisuitwisseling**

Naast bovengenoemde vormen van informatie-uitwisseling bij (de voorspelling van) dreigend hoogwater wordt ook kennis uitgewisseld in het kader van NOOS (North West European Shelf Operational Oceanographic System). Daarnaast worden waterstandsverwachtingen uitgewisseld tussen de Noordzeelanden België, Denemarken, Duitsland, Frankrijk, Ierland, Nederland, Noorwegen, Zweden en het Verenigd Koninkrijk.